

# Suunnitelma työvoimapalveluiden järjestämisestä

**KESKI-UUDENMAAN  
TYÖLLISYYSALUE**

## Sisällysluettelo

1. Johdanto .....	3
Suunnitelma palveluiden järjestämisestä .....	3
Keski-Uudenmaan työvoimasta ja työttömyyden erityispiirteistä .....	3
2. Taloudelliset ja henkilöstövoimavarat.....	8
2.1. Henkilöstövoimavarat ja niiden kohdentuminen .....	8
2.2. Taloudelliset voimavarat ja niiden kohdentuminen.....	9
3. Palvelujen tuottamista ja kohdentamista koskevat ratkaisut .....	11
3.1. Henkilöasiakkaan palvelut.....	12
3.1.1. Painopisteet.....	12
3.1.2. Henkilöasiakkaiden palvelutuotannon ratkaisut .....	16
3.1.3. Kotoutujat ja maahanmuuttajat .....	18
3.3. Työnantajapalvelut .....	20
3.3.1. Palveluiden nykytila.....	20
3.3.2. Työnantajapalveluiden tavoite .....	20
3.3.3. Jatkosuunnittelu.....	21
4. Toimipisteiden määrä ja sijoittuminen .....	21
5. Yhteistyötahot ja -muodot.....	22
5.1. Taustoitus .....	22
5.2. Lakisääteinen yhteistyö alueen toimijoiden kanssa.....	23
5.3. Vapaaehtoinen yhteistyö alueen muiden toimijoiden kanssa .....	26
5.3.1. Yhteistyö alueen koulutuksen järjestäjien kanssa.....	26
5.3.2 Työnantajapalvelujen yhteistyö valtion toimijoiden kanssa .....	28
5.4. Yhteistyö Helsingin työssäkäyntialueen työllisyysalueiden kesken .....	28
6. Työperäisen maahanmuuton, työvoiman ja työpaikkojen kohtaannon sekä työvoiman liikkuvuuden edistäminen .....	30
7. Varautuminen rakennemuutostilanteisiin .....	31

## 1. Johdanto

### **Suunnitelma palveluiden järjestämisestä**

Työvoimapalvelut siirtyvät kunnille ja niiden muodostamille työllisyysalueille 1.1.2025. Kuntien järjestämisvastuulle kuuluvista julkisista työvoimapalveluista ja niihin liittyvistä tehtävistä säädetään työvoimapalveluiden järjestämisestä annetussa laissa (380/2023, jäljempänä järjestämislaki). Lain mukaan kuntien on toimitettava viimeistään 31.10.2023 työ- ja elinkeinoministeriölle (jäljempänä TEM) suunnitelma työvoimapalvelujen järjestämiseksi.

Tämä dokumentti on Keski-Uudenmaalle muodostuvan työllisyysalueen suunnitelma työvoimapalvelujen järjestämisestä (jäljempänä palvelusuunnitelma). Palvelusuunnitelma täydentää Keski-Uudenmaan kuntien laatimaa yhteistoimintasopimusta. Palvelusuunnitelman tehtävänä on kuvata erityisesti tapaa, jolla muodostuva työllisyysalue tulisi organisoimaan lain edellyttämät työvoimapalvelut. Suunnitelma tulee päivittymään jatkosuunnittelun yhteydessä.

Keski-Uudenmaan kunnat (Järvenpään kaupunki, Hyvinkään kaupunki, Mäntsälän kunta, Nurmijärven kunta, Pornaisten kunta ja Tuusulan kunta), muodostavat kehyksen pääkaupunkiseudun metropolialueelle. Alueen kunnat ovat maantieteellisesti yhteydessä toisiinsa ja ovat sitoutuneet työllisyysalueen muodostamista koskevaan yhteiseen valmisteluun. Muodostuvan alueen väestö- ja työvoimapohja ovat vahvoja ja kehittyvät myönteiseen suuntaan. Työllisyysalueen suunnittelussa on pyritty varmistamaan alueen toimintavarmuus sekä riittävä osaaminen. Keski-Uudenmaan työllisyysalue olisikin kokonsa puolesta maan johtavia työllisyysalueita.

### **Keski-Uudenmaan työvoimasta ja työttömyyden erityispiirteistä**

Keski-Uudellamaalla on työvoimaa vähän yli 100 000 henkeä, joista työttömiä keskimäärin 8,0 % (ELY-keskus, Työllisyyskatsaus 6/2023). Työttömyysaste vaihtelee alueen sisällä merkittävästi. Ao. taulukossa näkyvät muodostettavan työllisyysalueen kuntien työnhakijoiden ja työttömien työnhakijoiden määrät (ELY-keskus, Työllisyyskatsaus, 6/2023)

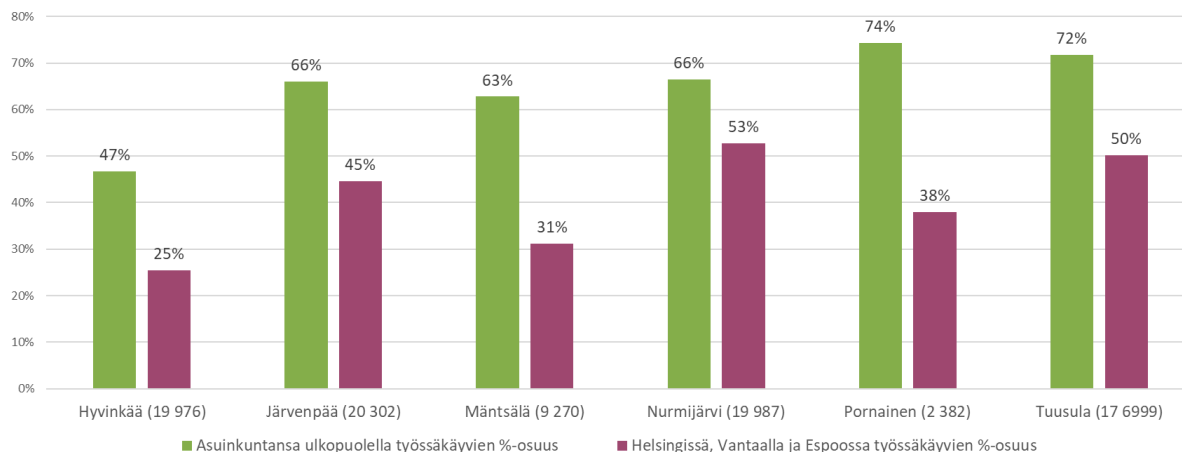
## LUONNOS

Kunta	Työvoima	Työttömien työnhakijoiden %-osuus työvoimasta	Työttömät	Alle 20-v. työttömät	Alle 25-v. työttömät	Alle 30-v. työttömät	Yli 50-v. työttömät	Vamm./pitkäaik. sair. työttömät	Ulkomaalaiset työttömät	Pitkäaikais työttömät	Avoimet työpaikat
HYVINKÄÄ	23 028	10,1	2 334	62	287	532	843	289	299	987	330
JÄRVENPÄÄ	23 331	10,3	2 409	81	366	643	748	244	436	953	249
MÄNTSÄLÄ	10 228	6,7	689	30	86	145	267	88	68	279	134
NURMIJÄRVI	22 663	7,2	1 636	35	178	302	685	189	221	639	226
PORNAINEN	2 629	6,3	165	8	21	32	74	20	12	62	27
TUUSULA	20 470	7,1	1 450	43	172	286	589	139	182	548	245
	102 349	8,0	8 683	259	1 110	1 940	3 206	969	1 218	3 468	1 211

Lähde: Työllisyyskatsaus, ELY-keskus, 6/2023

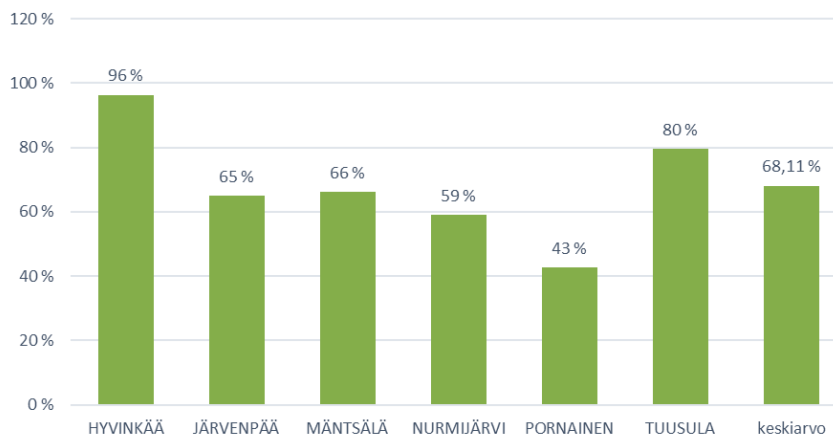
Alueen työlliset pendelöivät voimakkaasti ympäri Helsingin työssäkäyntialuetta. Pääkaupunkiseudun läheisyyden lisäksi, merkittävä työllisyyttä ja työvoiman liikkuvuutta lisäävä vaikutuksensa on myös Helsingistä Lahteen ja Riihimäelle suuntautuvilla junaradoilla ja valtateilla, joiden mukaisesti työssäkäynti- ja asiointiliikenne pääasiassa suuntautuvat. Alueella on samansuuntaisesti joukkoliikenneyhteydet. Pendelöinnistä 40 % prosenttia suuntautuu pääkaupunkiseudulle. Hyvinkäältä merkittävä suunta on myös Riihimäen seutu.

**Pendelöintiaste (kunnan ulkopuolella työskentelevien osuus työllisistä) 2021**



Lähde: Tilastokeskus

**Työpaikkaomavaraisuus % (alueella työssäkäyvät/kunnan työllinen työvoima), 2021**



Lähde: TEM, <https://tem.fi/kuntien-tietopaketti>

Keskeisestä sijainnista ja voimakkaasta kasvusta huolimatta myös työttömyyden kipupisteitä on tunnistettavissa. Alueen työttömistä miltei 40 % on pitkäaikaistyöttömiä ja miltei 37 % vähintään 50-vuotta täyttäneitä. Työttömyyden välittömät ja välilliset kustannusvaikutukset ovatkin alueella merkittäviä.

**Vieraskielisen väestön työllisyystilanteesta Keski-Uudellamaalla**

Keski-Uudellamaalla ulkomaalaistaustaista väestöä on noin 10 000 henkilöä. Vieraskielisiä lasketaan olevan n. 14 000. Vieraskielisen väestön määrä vaihtelee suuresti Keski-Uudenmaan kunnissa.

Kunta	Ulkomaalaisia työttömiä työnhakijoita	Ulkomaalainen työvoima	Ulkomaalaisten työttömien työnhakijoiden %-osuus ulkomaalaisesta työvoimasta	Pitkäaikaistyöttömät yhteensä	Pitkäaikaistyöttömät Eu-kansalaiset	Pitkäaikaistyöttömät Muut ulkomaalaiset
HYVINKÄÄ	311	1 073	29,0	1 003	26	68
JÄRVENPÄÄ	462	1 095	42,2	967	39	71
MÄNTSÄLÄ	74	363	20,4	278	10	13
NURMIJÄRVI	230	1 240	18,5	648	26	26
PORNAINEN	13	82	15,9	62	...	...
TUUSULA	203	1 150	17,7	550	23	18
<b>YHT.</b>	<b>1 293</b>	<b>5 003</b>	<b>24</b>	<b>3 508</b>	<b>124</b>	<b>196</b>

Lähde: TEM/Työnvälitystilasto, 7/2023

Vieraskielistä työvoimaa on n. 5000 henkilöä, joista merkittävä osa, keskimäärin noin 20 % työttömänä. Vieraskielisten työttömien osuus on kasvusuuntainen johtuen mm. tilapäistä suojelua saavien henkilöiden määrän kasvusta ja heidän mahdollisesta sijoittumisestaan kuntiin ja edelleen vahvemmin TE-palveluiden piiriin.

Alueen vieraskielinen väestö koostuu useista eri kansalaisuuksista. Tilastokeskuksen tietojen mukaan kansalaisuuksia on 50. Tilastokeskuksen tiedoista poiketen eri kansalaisuuksia on todellisuudessa enemmän, arviolta noin 70.

Vieraskielisten asiakkaiden ohjaukseen ja neuvontaan tarvitaan resursseja niin työvoimapalveluissa kuin kunnissa. Palvelun on havaittu olevan vaikuttavinta lähipalveluna ja verkostomaisena toimintana. Kotoutujat ja muut vieraskieliset asiakkaat tarvitsevat vahvaa tukea työnhaussa ja suomalaiseen työkuulttuuriin tutustuttaessa.

## **Nuorten työllisyystilanteesta Keski-Uudellamaalla**

ELY-keskuksen työllisyyskatsaukseen (06/2023) peilaten Keski-Uudellamaalla työttöminä olevien kokonaismäärästä 22,34 % on alle 30-vuotiaita. Alle 30-vuotiaat työkäiset ovat heterogeeninen ryhmä, joka pitää sisällään niin vakiintuneen työtilanteen saavuttaneita ammatti-, tai -korkeakoulutettuja henkilöitä, kuin vasta työuransa alussa tai koulutuspolulla olevia nuoria aikuisia, joista osa on oppivelvollisia.

Keski-Uudellamaalla on useita ammatillisen koulutuksen järjestäjiä, sekä yksi ammattikorkeakoulu. Tarjolla on laaja valikoima koulutusaloja ja myös ammatillista erityisopetusta. Korkea-asteen opintoihin hakeudutaan suuntautumisvaihtoehtoista ja koulutustarjonnasta riippuen pääkaupunkiseudulle tai muualle Suomeen.

Tämänhetkisessä työllisyystilanteessa nuorten aikuisten työllistymismahdollisuudet ovat pääkaupunkiseudun läheisyydessä hyvät, etenkin radanvarsikaupunkien asukkaille. Julkisen liikenteen vähäisyys voi luoda haasteen työllistymisen alkuun asuttaessa harvaan asutulla alueella.

Nykytilassa nuorten palvelut sijoittuvat eri vastuutahoille, joka voi tehdä tahatonta viivettä työelämään pääsyssä. On havaittu, että vahva verkostomainen työskentely edesauttaa nuorten nopeaa työllistymistä. Tällä hetkellä alle 30-vuotiaiden työttömyyttä pitkittää muun muassa vaje työelämävalmiuksissa.

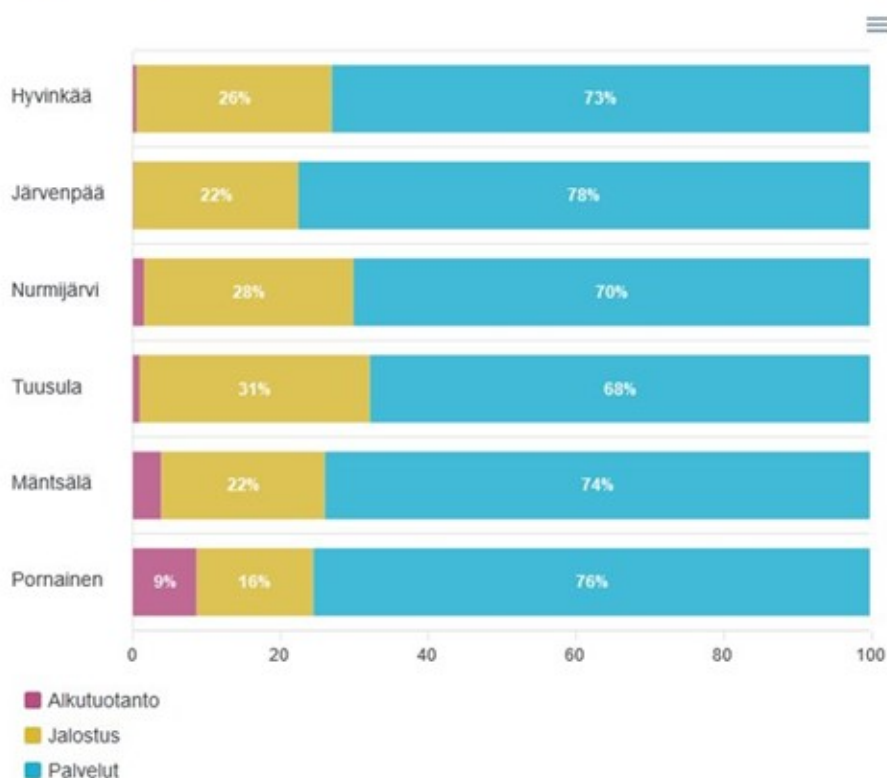
Työelämän murros, osaamisen kehittämisen ratkaisut ja uusien ammattialojen syntyminen haastaa nuorten palveluita myös tulevaisuudessa.

## Keski-Uudenmaan yrityskuvasta

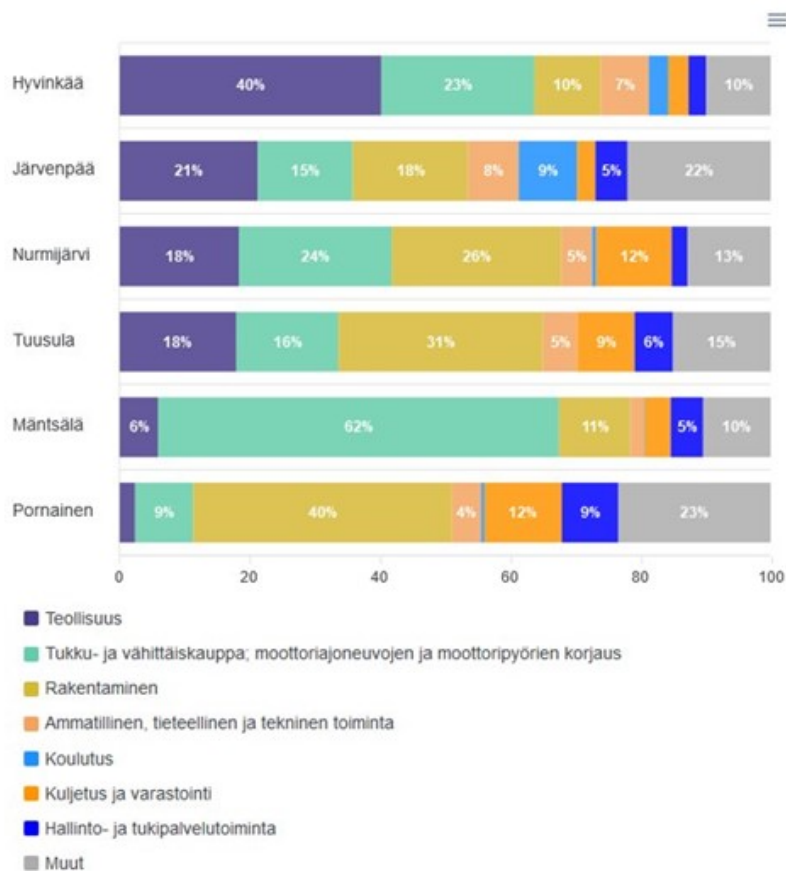
Keski-Uudenmaan alueen yrityskanta on ollut viime vuosina nouseva. Työllisyysalueella toimii tuhansia yrityksiä, joista enemmistö on pieniä ja keskisuuria yrityksiä.

Yrityksien toiminta-alojen kirjo on alueella kattava ja työvoima liikkuu alueen sisällä. Suurimmat työllistäjät ovat teollisuuden, rakentamisen ja palvelualojen yrityksiä. Toimialat jakautuvat kuntien osalta voimakkaasti, mutta saman alan toimijoita löytyy kaikista työllisyysalueen kunnista. Työllisyysalueella on muutama kymmenen isompaa yritystä, jotka työllistävät useita satoja henkilöitä. PK-yrityksissä on potentiaalia kasvaa ja työllistää lisää myös tulevina vuosina.

### Työpaikkajakauma



**Toimialajakauma**



Lähde: Tilastokeskus

**2. Taloudelliset ja henkilöstövoimavarat**

**2.1. Henkilöstövoimavarat ja niiden kohdentuminen**

Lokakuussa 2023 käytettävissä olevan, KEHA-keskuksen ilmoittaman tiedon mukaan, siirtyvän henkilöstön määrä on tämän hetken arvion mukaan n. 130 HTV Keski-Uudenmaan työllisyysaluetta vastaavien kuntien alueella. Henkilöstö siirtyy vastuukunnan palvelukseen järjestämis- ja tuottamistehtäviin. Henkilöstön sijoittuminen toimipaikkoihin ja -pisteisiin tullaan suunnittelemaan jatkovalmistelussa.

Valmistelun edetessä kunnat voivat neuvotella palvelun toteuttamisen toimintatavoista ja vastuista. Lakisääteisten tehtäviensä lisäksi työllisyysalue tulee huolehtimaan alueen vaatimista tukipalveluista.



**Alustavan suunnitelman mukaan henkilöstön työpanos tulee pääsääntöisesti kohdentumaan lakisääteisten tehtävien järjestämiseen ja tuottamiseen.** Tällä työpanoksella pystytään säilyttämään palveluiden nykytila. Työpanoksen tarkempi kohdentuminen palveluittain tarkentuu jatko suunnittelun yhteydessä. Siirtyvän TE-henkilöstön tehtävät sijoittuvat alustavan suunnitelman mukaisesti pääpiirteissään työnantaja- ja henkilöasiakkaiden palvelun lisäksi, neuvonta- ja tukitehtäviin, hankintoihin ja maksatustehtäviin.

Palvelurakenteen luominen, tehtävänkuvien muodostaminen ja htv-resurssin päivitys aloitetaan tarkemmin työllisyysalueen vahvistamisen jälkeen. Palvelurakenteen suunnittelussa toivotaan tehtävän yhteistyötä TE-toimiston, ELY-keskuksen ja KEHA-keskuksen kanssa. Keski-Uudenmaan työllisyysalue toivoo kuulevansa valtiolta siirtyvää TE-henkilöstöä jo valmistelun aikana.

Valtiolta siirtyvän henkilöstön sijoittuminen kuntiin tarkentuu valmistelun edetessä. Alustavaa arviota henkilöstön jakautumisesta on tehty TE-hallinnolta Kieku-työajanseurantajärjestelmästä saatuihin tietoihin perustuen. Arvio sisältää kuitenkin epävarmuuksia, jonka vuoksi jakautuminen tullaan tarkastelemaan uudelleen. Valtiolta siirtyvien henkilöresurssien varmistumisen jälkeen tarkastellaan ja selvitetään myös siirtyvien työnantajapalvelujen resurssien asianmukainen kohdentaminen.

Kokonaistarkastelussa huomioidaan myös työllisyysalueen eri kuntien jo olemassa olevat palvelut, joita ovat mm. työnantajapalvelut, koulutuspalvelut sekä työllisyys- ja kotoutumispalvelut. Lisäksi yhteistyöverkostoon yhdistyy Keski-Uudenmaan työllisyysalueella toimivat muut koulutuksen järjestäjät, palveluntuottajat ja muut olennaiset tahot.

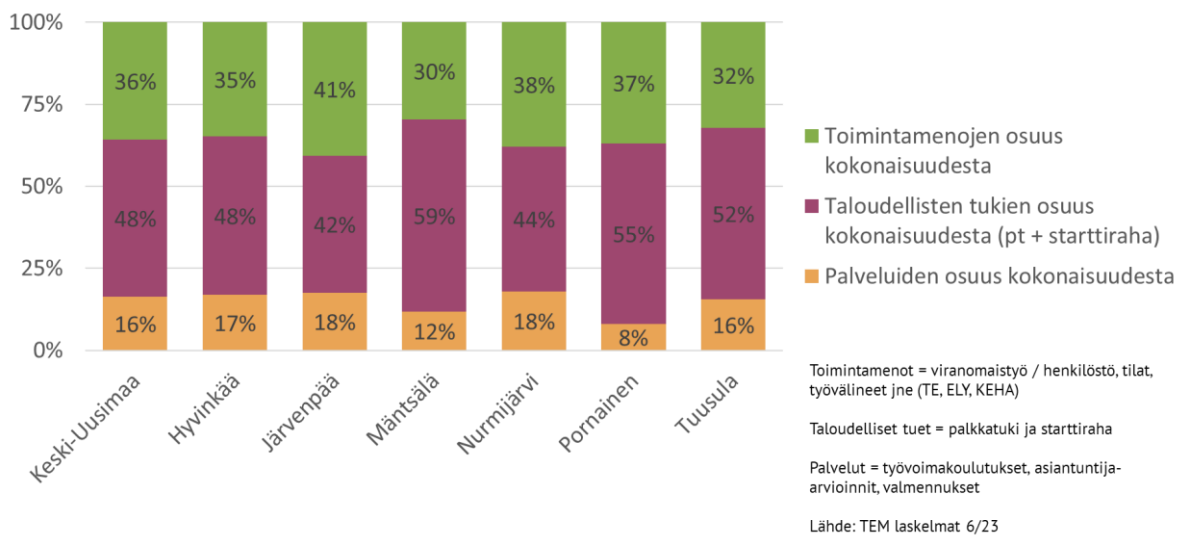
Uudenmaan alueelle on tämän hetken tiedon mukaan muodostumassa yhdeksän työllisyysaluetta, jonka vuoksi resurssit pilkkoutuvat usealle alueelle. Tämän vuoksi jatkovalmistelussa on tärkeää huomioida, että kaikkiin siirtyviin tehtäviin saadaan riittävästi osaamista.

## 2.2. Taloudelliset voimavarat ja niiden kohdentuminen

Valtiovarainministeriön (jäljempänä VM) ja työ- ja elinkeinoministeriön (jäljempänä TEM) v. 2019 laskennallisten arvioiden mukaan Keski-Uudellemaalle muodostuvalle työllisyysalueelle olisi tulossa ennakkotietojen mukaan rahoitusta, vuosien 2025 ja 2026 siirtymäajan jälkeen, vähintään noin 16 M€. Valtionosuudet on kuvattu ao. taulukossa. Työvoiman määrä ja vieraskielisten osuus on laskelmien jälkeen lisääntynyt, joten rahoituksen osalta arvio tehdään tämänhetkisen tiedon perusteella. Mahdolliset lisäresurssit tarkentuvat suunnittelun edetessä.

Kunta	Valtionosuus ennen TE24-uudistusta	Valtionosuus TE24-uudistus huomioiden	Muutos valtionosuuksissa
HYVINKÄÄ	10 155 254	14 526 172	4 370 918
JÄRVENPÄÄ	14 192 406	18 075 969	3 883 563
MÄNTSÄLÄ	14 885 152	16 396 064	1 510 912
NURMIJÄRVI	27 833 066	31 088 805	3 255 739
PORNAINEN	4 094 786	4 443 752	348 966
TUUSULA	18 984 708	21 952 672	2 967 964
<b>YHT.</b>	<b>90 145 372</b>	<b>106 483 434</b>	<b>16 338 062</b>

**Mihin valtion määrärahat kuluivat 2019**



Kunnilla on tällä hetkellä omia työllisyys- ja elinvoimaan kohdentuvia panostuksia, joiden roolia arvioidaan jatkovalmistelun yhteydessä. Yhteistyö elinvoimasektorin kanssa on verkostomaista ja tiivistä. Kuntien elinvoimapalveluiden kautta alueen yrityssectän ja heitä edustavien tahojen kanssa voidaan lisätä ymmärrystä palvelurakenteen suunnittelussa ja luoda uudenlaisia mahdollisuuksia yhteistyöhön.

Keski-Uudenmaan työllisyysalue kiinnittää huomiota myös osaamisen lisäämisen teemaan. Tavoitteena on hyödyntää oppilaitosten ja muiden toimijoiden resursseja osana kokonaisuutta nykyistä paremmin. Ratkaisumalleja pyritään rakentamaan yhdessä koulutuksen järjestäjien kanssa työnantajatahoa ja yrityssectää kuunnellen. Osaamisen kehittämisen ja kohtaannon

teemoista voidaan järjestää markkinavuoropuheluita, joka lisää alueen toimijoiden yhteistä ymmärrystä työvoiman saatavuudesta ja tulevaisuuden tarpeista.

Myös yksityisten palveluntuottajien tarjontaa tullaan hyödyntämään täysimääräisesti lainsäädännön sallimissa rajoissa. TE-palvelurakennemuutos mahdollistaa myös laajentaa palveluiden hankintamenettelyä.

Vuoden 2019 tiedoin valtio käytti siirtyviin palveluihin Keski-Uudellamaalla yhteensä 11,5 miljoonaa euroa. Menoista 4,1 miljoonaa euroa, eli 36 prosenttia, kului toimintamenoihin. Taloudellisten tukien osuus oli 48 prosenttia eli 5,5 miljoonaa euroa. 16 prosenttia eli 1,9 miljoonaa euroa budjetista kohdistui palveluhankintoihin. Valmistelun edetessä tullaan tarkistamaan taloudelliset resurssit vastaamaan palvelusuunnitelmaa.

### **3. Palvelujen tuottamista ja kohdentamista koskevat ratkaisut**

Keski-Uudenmaan työllisyysalue tulee hyödyntämään kaikkia lainmukaisia tapoja palveluiden tuottamiseen. Viranomaistoiminta tullaan tuottamaan itse, sopijakunnissa tai yhteistyössä muiden työllisyysalueiden kanssa lain sallimissa rajoissa. Jos järjestämisvastuussa oleva kunta katsoo, voi se sopia sopijakuntien kanssa erilaisista käytännöistä, joten jatkovalmistelussa huomioidaan työllisyysalueiden yksityiskohtaiset tarpeet.

Toiminnan käynnistymisen alkuvaiheessa lakisääteisten palveluiden hankinnat on arvioitu toteutettavan samankaltaisina kuin tällä hetkellä. Tämä edellyttää yhteistyötä ELY-keskuksen kanssa jo valmistelun varhaisessa vaiheessa. Valmistelun edetessä arvioidaan palveluhankintoja tarkemmin. Tavoitteena palveluiden katkeamattomuus siirtymävaiheessa.

Palvelutuotannon osalta tullaan tekemään kokonaistarkastelu kaikkien toimintojen ja toimijoiden palveluista sekä muodostamaan niistä selkeä ja vaikuttava kokonaisuus asiakkaille. Palvelutuotantoa laajassa määritelmässään tulee olemaan myös kunnissa, kehittämissyhtiöissä, yksityisellä puolella, koulutuksen järjestäjillä ja kolmannella sektorilla, kuten nykyisinkin.

Yksityisten palveluntuottajien ja kolmannen sektorin hyödyntäminen erilaisin hankintamenettelyin luo joustavuutta ja asiakaslähtöisyyttä tulevaisuuden palveluihin. Palveluhankintojen kattavuutta ja mahdollisuuksia tarkastellaan valmistelun edetessä ja se pyritään rakentamaan vastaamaan nykyistä ja tulevaisuuden tarvetta. Työllisyysalueen on mahdollista hyödyntää erilaisia hankintamenettelyjä, jotka lisäävät myös uutta yrittäjyyttä.

Palvelurakennemuutoksen valmistelussa kiinnitetään erityistä huomiota myös osaamisen ja kohtaannon lisäämiseen. Koulutuksenjärjestäjien ja työnantajatahon yhteisen kohtaamisen lisääminen ja yhteisen ymmärryksen luominen on tehokas tapa vaikuttaa työvoiman saatavuuteen sekä palveluratkaisuihin niin henkilö- kuin yritysasiakkaille. Tämä edellyttää yhteisiä markkinavuoropuheluita, joita työllisyysalue voi valmistelun edetessä järjestää. Tämän teeman osalta myös kuntien omien elinvoimapalveluiden hyödyntäminen luo kattavampia mahdollisuuksia.

Työllisyysalue tiedostaa myös kolmannen sektorin palveluvalikon ja palvelurakenteen valmistelussa kuullaan kolmannen sektorin toimijoita. Tämän sektorin toimijuutta pyritään vahvistamaan etenkin pidempään työttöminä olleiden, täsmätyökykyisen, työvalmiuksien vahvistamisen tai muutoin haasteellisessa työmarkkina-asemassa olevien henkilöiden kohdalla.

Nykyisin Uudenmaan TE-toimistossa ja ELY-keskuksessa olevat keskitetyt tehtävät on suunniteltu keskitettävän jatkossa työllisyysalueen vastuukuntaan. Työllisyysalue reagoi tarvittaessa mahdollisiin tarvittaviin muutoksiin oman menettelynsä mukaisesti, kun työllisyysalueet ovat aloittaneet toimintansa.

Etenkin maksatus ja työttömyysturva-asioiden käsittely on suunniteltu keskitettävän vastuukuntaan toiminnan vakauttamiseksi. Samoin on suunniteltu toimittavan yleisen puhelinpalvelun osalta, jota nykyisin hoitaa TE-asiakaspalvelukeskus.

Muihin päätöksiin, kuten starttiraha- ja palkkatukipäätökset, voidaan tehdä asiakaslähtöisiä ratkaisuja työllisyysalueella erikseen sovitulla tavalla, jos katsotaan sen olevan tarkoituksenmukaista.

Kunnat tulevat tuottamaan työllisyysalueen rinnalla työllisyyttä ja elinvoimaa tukevia vapaaehtoisia palveluja. Lähtökohtaisesti kunnat voivat jatkossa tuottaa näitä palveluja osaksi työllisyys- ja yrityspalveluiden kokonaisuutta.

## 3.1. Henkilöasiakkaan palvelut

### 3.1.1. Painopisteet

Henkilöasiakkaan palveluiden toiminnan osalta ydinajatuksena on lain hengen mukaisesti vahva ja tehokas alkupalvelu. Uuden asiakaspalvelumallin mukaisesti toimittaessa työttömän työnhakijan alkupalveluprosessilla on merkittävä vaikutus työttömyyden pitkittymisen ehkäisyssä. Tilastollisesti työttömyyden keston ja työllistymisen vaikuttavuuteen pystytään reagoimaan parhaiten työttömyyden ensimmäisen kolmen kuukauden aikana.

**LUONNOS**

Palveluprosessissa huomioidaan myös asiakkaiden monialaiset tarpeet ja niissä hyödynnetään TE-asiantuntijoiden lisäksi kunnissa olevaa osaamista paikallisista toimintatavoista ja kuntien erityispiirteet huomioiden.

Työllisyysalueen järjestämät palvelut, käsittelemät tuet ja etuudet, lakisääteiset yrityspalvelut (TE-toimiston nykyiset) ja ekosysteemityö rakentuvat henkilöasiakaspalveluprosessin tueksi.

Työvoimaviranomainen voisi myös päättää ostopalveluiden käytöstä palveluiden tuottamisessa silloin kun sen katsotaan olevan palveluiden tarjonnan kannalta tehokasta ja vaikuttavaa.

Henkilöasiakaspalvelujen järjestämisessä pyritään säilyttämään vähintään nykyinen palvelutaso. Toiminnan käynnistyttyä kehitetään uutta syntyvää ekosysteemiä yhteensovittamalla kuntien olemassa olevat palvelut ja työvoimaviranomaistehtävä.

Seuraavassa taulukossa on eritelty palvelun yhteydessä tarjottavat lakisääteiset palvelut sekä niihin liittyvät yhteistyötarpeet:

Palvelun nimi	Palvelun lyhyt kuvaus ja huomiot tuottamiseen vuodesta 2025 alkaen	Palvelun tuotantotapa (sis. yhteistyötarve)
<b>TE-palveluprosessit; henkilöasiakkaat sekä yritys- ja työnantajapalvelut</b>	Palveluprosessia ohjaa laki julkisista työvoima- ja yrityspalveluista annettu laki (JTYPL), työttömyysturvalaki (TTL), laki työllistymistä edistävistä monialaisesta yhteispalvelusta (TYP-laki), Kotoutumislaki (KOTO)	Palvelun kärkiä ovat joustavat työnantajapalvelut, tehokkaat alkupalvelut, monialaiset palvelut, koto-palvelut ja monipuoliset koulutusväylät.  Yhteistyötä tehdään työllisyysalueiden ja eri toimijoiden välillä etenkin työvoiman saatavuuden, työvoiman liikkuvuuden ja työnantajapalveluiden suhteen.
<b>Työttömyysturva</b>	Työttömyysturvaan liittyvät tehtävät viranomaisroolista, niissä määrin kuin työllisyysalueiden tehtävissä.	Työllisyysalueella tullaan huomioimaan työttömyysturvatehtävien jakautuminen paikallisen työvoimaviranomaisen ja valtion välillä. Lisäksi työttömyysturvan käsittelyssä pyrittäisiin alueelliseen sekä kansalliseen yhdenmukaisuuteen työnhakijoiden yhdenvertaisuuden varmistamiseksi.
<b>Työnvälitys</b>	Työnvälitys on TE-palveluiden ydintä. Toiminta tähtää asiakkaan nopeaan työllistymiseen.	Työnvälityksen keinoja voidaan hyödyntää laajasti eri tilanteet ja tarpeet huomioiden sekä kohtaantoa lisäävin tapahtumin/tilaisuuksin. TE-palvelurajapinnassa toimivat tahot voivat <b>yhdessä sopia kohtaantoa</b>

LUONNOS

	<p>Työnvälitykseen liittyvää verkostotyötä tehdään aktiivisesti.</p> <p>Työnvälityksessä hyödynnetään mm. työllisyysalueiden välistä yhteistyötä, kuntien elinvoimapalveluita, koulutuksen järjestäjien palveluita sekä yritys- ja työnantajasektorilla muita vahvasti toimivia tahoja.</p>	<p><b>edistävistä toimenpiteistä ja työllisyyttä edistävien palveluiden tarjonnasta.</b></p> <p>Työnvälityksen kokonaisuuden rakentamista tultaisiin tarkastelemaan yhteistyössä muiden työllisyysalueiden kanssa työvoiman liikkuvuuden ja osaavaan työvoiman saatavuuden varmistamiseksi.</p>
<p><b>Tieto-, tuki- ja neuvontapalvelut</b></p>	<p>Työllisyysalueen työvoimaviranomainen vastaa työnhakija- sekä yritys- ja työnantaja-asiakkaille tarjottavista tieto- ja neuvontapalveluista.</p> <p>Palveluihin kuuluu myös tukipalveluja, jotka toimivat sekä sisäisesti että ulkopuolisille tahoille.</p>	<p>Lakisääteiset tieto- ja neuvontapalvelut ovat osa laajempaa työllisyysalueen kuntien asukkaillensa tarjoamaa palveluekosysteemiä. Tieto- ja neuvontapalveluita suunnitellaan tarjottavan kattavasti ja alustavan suunnitelman mukaisesti osittain kunkin kuuden kunnan palvelupisteellä lähipalveluperiaatteella.</p> <p>Tieto- ja neuvontapalveluiden tuottamisessa korostuu henkilöstön hyvä palveluiden tuntemus, sekä oman alueen, mutta myös yliaalueellisten palveluiden ja yhteistyökumppaneiden tarjonta (Kela, hyvinvointialue, koulutuspalvelut, uusyrittäjäkeskukset ym.).</p> <p>Lisäksi tieto- ja neuvontapalveluita voidaan tuottaa laajasti myös digitaalisin ratkaisuin.</p> <p>Tukipalvelut ovat laajempi kokonaisuus, joka käsittää sekä sisäisiä tukipalveluita että organisaatio ulkopuolisille tahoille annettavaa tukipalvelua palvelunlaadun varmistamiseksi.</p>
<p><b>Osaamisen kehittämisen palvelut</b></p>	<p>Koulutukset ja muut osaamisen kehittämispalvelut jakaantuvat henkilöasiakkaan ja yritys- ja työnantaja-asiakkaiden palveluihin.</p> <p>Koulutuksia voidaan järjestää mm. tutkintotavoitteisesti, työvoimakoulutuksena tai yhteishankintakoulutuksena. Kotoutumiskoulutukset järjestetään kulloisenkin, voimassa olevan lain ja ohjeistuksen mukaisesti.</p>	<p>Osaamisen kehittämiseen liittyvissä ratkaisuisissa huomioitava on verkostoyhteistyö alueen koulutuksenjärjestäjien ja yrityssektorin kanssa. Työvoimaviranomaisella on mahdollisuus määrittää koulutusten sisältöjä tavalla, joka vastaa parhaalla mahdollisella tavalla Keski-Uudenmaan alueen työnantajien tarpeisiin. Yhteistyötä työvoiman liikkuvuuden näkökulmasta tehdään myös osaamisen kehittämisen palveluissa.</p> <p>Osaamisen kehittämisen kokonaiskoordinaatiossa tarvitaan laajaa</p>

LUONNOS

	<p>Henkilöasiakkaan koulutusväyliin kuuluvat mm. omaehtoisen koulutuksen tuki, työvoimakoulutukset ja kotoutumiskoulutukset (pl. luku- ja kirjoitustaidon koulutus). Muihin osaamisen kehittämisen palveluihin kuuluvat mm. yrittäjyyskoulutus, koulutuskokeilu, työkokeilu, ammatinvalinta- ja uraohjaus sekä erilaisia valmennuspalveluita.</p>	<p>yhteistyötä eri ministeriöiden, toimijoiden ja työllisyysalueiden kesken.</p> <p>Osaamisen kehittämisen palveluissa arvioidaan mitkä ovat palveluista järjestetään keskitetysti viranomaistyönä ja mitkä palveluista voidaan hankkia ulkopuolisilta palveluntuottajilta.</p>
<p><b>Yritys- ja työnantajapalvelut</b></p>	<p>Yritys- ja työnantajapalveluihin kuuluvat työnvälityksen lisäksi mm. avustuksiin liittyvät palvelut (kuten palkkatuki ja starttiraha), vuorotteluvapaaseen liittyvät tehtävät, yhteishankintakoulutukset, yrityksen palvelutarpeen kartoituksia, EURES-palvelut, kansainväliseen rekrytointiin liittyvä yhteistyö sekä muutosturvaan liittyvät palvelut.</p> <p>Tämän lisäksi työllisyysalueella voi olla alueen yhteisiä tai kuntakohtaisia paikallisia lisäpalveluita, jotka ovat kuntarahoitteisia.</p>	<p>Työllisyysalue tarkentaa valmistelun edetessä, kuinka se aikoo järjestää yritys- ja työnantajapalvelut. Työllisyysalueella voidaan harkita järjestelyitä mm. palkkatuen ja starttirahan myöntämiseen liittyvästä toimivallasta.</p> <p>Työnantajatahon maksatusasioiden käsittely hoidetaan alustavan suunnitelman mukaisesti vastuukunnan alaisessa maksatusyksikössä.</p> <p>Lisäksi työllisyysalue voi oman strategiansa ja visionsa mukaisesti tehdä linjauksia työnantajalle tarjottavista etuuksista lain sallimissa puitteissa.</p>
<p><b>EURES</b></p>	<p>Osana henkilö- ja yritysasiakkaiden tieto- ja neuvontapalveluja työvoimaviranomaiselle siirtyy myös EURES-neuvonta eli Suomesta toiseen EU- tai ETA-maahan suuntautuvan työhaun neuvonta (tai Suomeen päin suuntautuva).</p> <p>European Employment Services, EURES, on eurooppalainen yhteistyöverkosto ja julkinen palvelu, jonka tavoitteena on kohtauttaa työnhakijat ja työnantajat koko Euroopan alueella.</p>	<p>Tehtävä pyritään hoitamaan yhdenmukaisilla toimintamalleilla Uudenmaan työllisyysalueiden kesken, jotta prosessi näyttäytyy suhteessa muihin maihin yhdenmukaisena kokonaisuutena.</p>
<p><b>Asiantuntija-arvioinnit</b></p>	<p>Työllisyysalueen työvoimaviranomaisen tulee järjestää henkilöasiakkaiden osaamisen, ammattitaidon, soveltuvuuden sekä työ-, yritystoiminta- ja koulutusvaihtoehtojen selvittämiseksi erilaisia asiantuntija-arvioita. Näihin arviointeihin voivat kuulua osaamis- ja ammattitaitokartoitukset, työkyvyn tutkimukset ja arvioinnit, yrittäjävalmiuksien ja yritystoiminnan edellytysten arvioinnit sekä muut asiantuntija-arvioinnit.</p>	<p>Työllisyysalue tuottaa lain mukaiset asiantuntija-arvioinnit. Tämän lisäksi työllisyysalueen kuntien on yhdessä tai erikseen mahdollisuus tarjota asiakkailleen lisäpalvelua kuntarahoitteisesti.</p> <p>Asiantuntija-arvioinneista esimerkkinä ammatinvalinta ja uraohjaus voidaan järjestää työllisyysalueella keskitetysti joko viranomaistyönä tai hankittuina palveluntuottajilta.</p>

<p><b>Muutosturva (rakennemuutos-tilanteet)</b></p>	<p>TE-palveluiden on varauduttava myös rakennemuutostilanteisiin, jotta julkisen palvelun saatavuus tilanteissa voidaan turvata.</p> <p>Rakennemuutostilanteissa muutosturvan tavoitteena on tuotannollistaloudellisissa irtisanomistilanteissa nopeuttaa ja helpottaa irtisanotun pääsyä uuteen työhön.</p>	<p>Muutosturvaan liittyvä osaaminen on nykyisin rajatulla TE-asiantuntijajoukolla.</p> <p>Tehtävän turvaamiseksi on tehtävä tarvittavat sopimukset viereisten työllisyysalueiden kanssa.</p> <p>Muutosturva on myös osa rakennemuutostilanteiden hoitamista. Rakennemuutostilanteisiin varautumisesta on kerrottu kohdassa 7.</p>
---	--	---

Ao. taulukossa näkyy muodostettavan työllisyysalueen kuntien työnhakijoiden ja työttömien työnhakijoiden määrät ajalla 6/2023 nuorten (alle 30-vuotiaat) ja aikuisten (30-65-vuotiat) mukaan jaoteltuna.

Kunta	Alle 30 v. työnhakijat	30-65 v. työnhakijat	Alle 30 v. työttömät	30-65 v. työttömät
HYVINKÄÄ	1 001	3 066	524	1711
JÄRVENPÄÄ	1 084	2 818	614	1647
MÄNTSÄLÄ	250	968	140	493
NURMIJÄRVI	521	2 177	294	1199
PORNAINEN	55	213	30	116
TUUSULA	484	1 924	273	1051
<b>YHT.</b>	<b>3 395</b>	<b>11 166</b>	<b>1 875</b>	<b>6 217</b>

Lähde: Tilastokeskus, 6/2023

Tämän lisäksi työllisyysalueen TE-palvelukokonaisuudessa on palvelun toimimisen kannalta olennaisia toimintoja ja resurssia, jotka takaavat palvelun toimivuuden. Näitä ovat mm. tietopalvelut, tiedolla johtaminen ja johtamisen rakenne.

### 3.1.2. Henkilöasiakkaiden palvelutuotannon ratkaisut

Kärkenä on mahdollisen nopea työllistyminen avoimille työmarkkinoille.

Palvelutarpeen tunnistamiseen monialaisesti jo työnhaun alkuvaiheessa luo paremmat onnistumisen edellytykset niille henkilöasiakkaille, joiden palvelutarve edellyttää esimerkiksi tukipalveluita tai osaamisen kehittämistä ennen työmarkkinoille pääsyä tai paluuta Erityistä huomiota kiinnitetään kykyyn palvelutarpeen oikea-aikaiseen ja laajaan tunnistamiseen sekä pitää ohjaus peruspalveluista monialaisiin palveluihin helppona ja nopeana.

Nykytilan tämän hetken arvion perusteella jatkovalmistelussa tulisi kiinnittää huomiota erityisesti työmarkkinoiden työvoiman saatavuuteen suhteessa työvoiman määrään. Lisäksi uudentyypin



yrittäjyyden ja itsensä työllistämisen mahdollisuuksien kirjoa tulisi laajentaa. Palveluryhmistä nuorten, +55-vuotiaiden työttömien, korkeasti koulutettujen työttömien ja maahanmuuttajien palveluiden toimivuuteen on syytä panostaa.

Henkilöasiakkaiden lakisääteiset palvelut kohdennetaan valmistelun tässä vaiheessa kolmeen palvelukokonaisuuteen.

Palvelukokonaisuus 1 keskittyy pääosin työstä työhön siirtyviin asiakkaisiin tai asiakkaisiksi tuleviin henkilöihin, valmistuneisiin, lomautettuihin, irtisanottuihin tai irtisanomisuhan alla oleviin henkilöihin. Palvelukokonaisuus huomioi alle 25-vuotiaiden palveluprosessin ja toisaalta myös yli 55-vuotiaiden henkilöasiakkaiden palvelut.

Palvelukokonaisuus 2 keskittyy pääosin haasteellisemmassa työmarkkina-asemassa olevien henkilöiden poluttamiseen työelämään ja mahdollisiin tuki- ja verkostotoimiin.

Palvelukokonaisuudessa erityishuomiossa on myös osaamisen kehittäminen.

Palvelukokonaisuus 3 käsittää etenkin kotoutuja-asiakkaiden palveluprosessin, mutta keskittyy myös muihin maahanmuuttajiin ja vieraskielisiin niissä määrin kuin palvelutarve edellyttää. Kaikki vieraskieliset tai maahanmuuttajat eivät automaattisesti kuulu palvelukokonaisuuden piiriin, vaan asiakkuus siirretään, henkilön palvelutarpeen mukaisesti, palvelukokonaisuuteen 1 tai 2.

## Palvelukokonaisuus 1

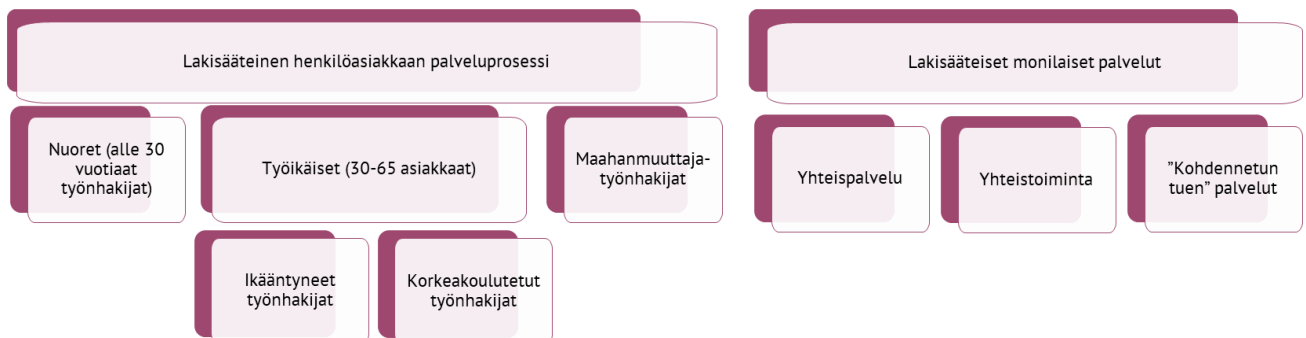
Nuoret (alle 30-vuotiaat asiakkaat)

Nuorille suunnattua viranomaistyötä toteutettaisiin kokonaisuutena, johon sisältyisi lakisääteinen työnhakijan palveluprosessi sekä kohdennetut toiminnot (mm. alle 25-vuotiaat).

Palvelua on mahdollista täydentää mm. Ohjaamo-toiminnan tyyppisellä palvelulla.

Aikuiset (30-65-vuotiaat asiakkaat)

Aikuisten palvelukokonaisuus sisältää työnhakijan peruspalvelun sekä tarpeen mukaan tarjottavista monilaisista palveluista.



Yo. Kuvassa on kuvattu lakisäateisen henkilöasiakaspalveluprosessin (palvelukokonaisuus 1) sekä lakisäateisten monialaisten palvelujen (palvelukokonaisuus 2) alustavat asiakokonaisuudet ylätasoisesti työllisyysalueella. Suunnitelmassa on kuvattu seuraavaksi tarkemmin monialaisia palveluja.

## **Palvelukokonaisuus 2**

**Toiseen palvelukokonaisuuteen** on koottu **lakisäateisten monialaisten palveluiden kokonaisuus**. Nuorten ohjaamovetoinen yhteispalvelu, yhteistoiminta ja kohdennetun tuen palvelut yhteensovittaisiin monialaisten palvelujen alle.

**Yhteispalvelu** - ohjaamoikäisten neuvonta, päivistysluonteinen työ matalalla kynnyksellä

**Yhteistoiminta** - Laki työllistymisen monialaisesta edistämisestä (381/2023) määrittää työvoimaviranomaisen, hyvinvointialueen ja Kelan toteuttamaan työllistymisen monialaista edistämistä yhteistoimintana.

**Kohdennetun tuen palvelut** - Kohdennetun tuen palveluihin kuuluisivat muut sote-yhdyspinnassa olevat palvelut, mm. Laki kuntouttavasta työtoiminnasta (189/2001). Kohdennettuihin palveluihin liittyy myös työkykyyn liittyvien kartoitusten ja palveluiden osa-alue.

### 3.1.3. Kotoutujat ja maahanmuuttajat

## **Palvelukokonaisuus 3**

Työllisyysalueen valmistelussa on havaittu vahva tahtotila moniammatilliseen yhteistyöhön. Kuntien kotoutumispalvelut koordinoivat maahanmuuttajien palveluita ja ovat näin ollen erityisen tärkeä yhteistyökumppani TE-palveluille.

Työllisyysalue järjestää kotoutumislain mukaiset palvelut niiltä osin kuin se on TE-palveluiden roolin mukaista. Maahanmuuttajien ja kotoutujien palvelut muotoutuvat voimassa olevan lainsäädännön mukaisesti. Työllisyysalueen tavoitteena on tehdä tiivistä yhteistyötä kuntien kotoutumispalveluiden, koulutuksenjärjestäjien sekä yritys- ja työnantajapalveluiden verkoston kanssa.

Ulkomaisen työvoiman työllisyyden lisääminen, koulutuksiin pääsyn varmistaminen, palveluiden ohjautumiseen ja koto-palveluiden työvoimaviranomaisen vastuulla olevat tehtävät tullaan suunnittelemaan verkostomaisena toimintana.

Kotoutumislain mukaisesti

Tavoite on edistää:	Palvelu:
Maahanmuuttajan kotoutumista, työllisyyttä tai yrittäjyyttä, osaamista ja työelämävalmiuksia	Lakisääteiset työllisyyspalvelut Kotoutumispalvelut työvoiman ulkopuolella olevien osalta
Osallisuuden, yhdenvertaisuuden ja tasa-arvon toteutumista	Kotoutumispalveluiden yhteistyö kunnan muiden palvelujen ja yhdistysten sekä järjestöjen kanssa
Terveyttä ja hyvinvointia	Yhteistyö työllisyyspalvelut, kotoutumispalvelut ja KEUSOTE:n palvelut
Arjen kansalaistaitoja	Kotoutumispalveluiden yhteistyö kunnan muiden palvelujen ja yhdistysten sekä järjestöjen kanssa
Osallistumista järjestötoimintaan ja muuhun yhteiskunnalliseen toimintaan	Kotoutumispalveluiden yhteistyö kunnan muiden palvelujen ja yhdistysten sekä järjestöjen kanssa
Hyvien väestösuhteiden edistäminen	Kotoutumispalvelujen yhteistyö asukasyhdistysten, mahdollisesti naapuruston kanssa

Kotoutumisen edistämisestä vastaavalla viranomaisella, hyvinvointialueella ja työvoimaviranomaisella on omat tehtävänsä palvelutuotannossa, joista osa on yhteisesti tuotettavia. Hankinnoilla on kotoutumisen edistämisessä tärkeä roolinsa ja valmistelussa tultaisiin selvittämään kotoutumiskoulutusten hankintaa yhteistyössä muiden Uudenmaan työllisyysalueiden kanssa.

**Työperäisen maahanmuuton, työvoiman ja työpaikkojen kohtaannon sekä työvoiman liikkuvuuden edistäminen**

Tavoitteena on tarjota laadukkaita palveluita kansainvälisille osaajille sekä luoda palveluverkko yhteistyössä maahanmuuttajapalveluiden ja elinkeinopalveluiden kesken. Tehdään alueellista yhteistyötä kansallisten valtion eri toimijoiden (esim. KEHA-keskus, ELY-keskus, International

House of Helsinki, Business Finland, Work in Finland) sekä muiden työllisyysalueiden kotoutumiseen ja kansainvälistymiseen liittyvien palvelujen kanssa.

#### **Palveluiden rakenne ja järjestäytyminen tulevaisuudessa:**

Vieraskielisen väestön määrän kasvaessa kunnissa, on huolehdittava riittävästä resursoinnista niin työvoimapalveluissa kuin kuntien kotoutumisen tukemista edistävässä työssä.

Maahanmuuttajien asioita tällä hetkellä peruskunnissa hoitavan henkilöstön tarkempi sijoittuminen roolinsa mukaisesti joko kuntiin tai työllisyysalueelle tultaisiin arvioimaan talousarviosuunnitelman yhteydessä. Maahanmuuttajapalveluiden kokonaisuutta rakennettaessa voitaisiin hyödyntää monialaisten palveluiden verkostotyön rakenteita sekä kuntiin sijoitettavia palvelupisteitä.

### **3.3. Työnantajapalvelut**

#### **3.3.1. Palveluiden nykytila**

Muodostettavalla työllisyysalueella toimii useita yrityspalveluita tarjoavia organisaatiota; kehittämissyhtiöitä, kuntien palveluja, oppilaitoksia sekä TE-toimiston ja ELY-keskuksen palveluja. Alueen kaikki yrityspalveluita tarjoavat organisaatiot tarjoavat neuvontaa palveluistaan tai sidosryhmien palveluista, tukevat rekrytointitapahtumien järjestämisessä, tekevät yritysvierailuja ja järjestävät erilaisia yritystilaisuuksia. Yritystoiminnan koko elinkaaren kattavia neuvonta- ja kehittämispalveluja tarjoavat ensisijaisesti alueen kehittämissyhtiöt ja valtion nykyiset yrityspalvelut (TE-toimisto/ELY-keskus).

Pääasiassa kuntien yrityspalveluihin kuuluvat esimerkiksi maankäyttö, toimitilavuokraus, tontti- ja sijoittautumispalvelut sekä monipuolinen tuki rekrytointiin työllisyyspalveluista.

Oppilaitokset edistävät työvoiman saantia yrityksiin opiskelijaharjoittelujen, oppisopimusten ja työelämätarpeisiin soveltuvien koulutusohjelmien avulla.

TE-palvelujen yrityspalveluissa vastataan työnantajien viranomaistyönä mm. muutosturvapalveluista, työsuhteen aikaisista tukipalveluista, palkkatuesta ja työolosuhdejärjestelytuista sekä työnantajille suunnatuista työvoimakoulutuksista.

#### **3.3.2. Työnantajapalveluiden tavoite**

Työnantajalle suunnattavien palvelujen järjestämisen ja tuottamisen tavoitteena on suunnitella selkeä, asiakasystävällinen sekä taloudellisesti ja toiminnallisesti tehokas palvelumalli, jossa huomioidaan eri palveluiden osalta tarvittava yhteistyö eri sektoreille kuuluvien sidosryhmien sekä muiden työllisyysalueiden kanssa. Työllisyysalueella toimijat tuntevat toistensa palvelut yrityksille ja oman roolinsa palvelujen tuottajana/järjestäjänä/ostajana alueen palvelukokonaisuudessa.

Toimivat työnantajapalvelut edellyttävät mahdollisuuksia toimia ripeästi ja saumattomasti. Yrityskentän vahva toive on TE-palveluiden osalta ketteryys, nopeus ja yhden luukun periaate. Työllisyysalue kartoittaa mahdollisten yhdyspintojen rakentamista saumattomaksi henkilö- ja työnantajapalveluissa toimivien asiantuntijoiden siten, että tarpeettomia raja-aitoja pyritään välttämään.

Työllisyysalueen tarjoamat työnantajapalvelut pyritään rakentamaan verkostomaisena myös työllisyysalueiden välistä yhteistyötä tekemällä työvoiman liikkuvuuden edistämiseksi.

Tavoitteena olisi tuottaa työnantajapalvelut, kuten muutkin palvelut; viranomaistyön osalta itse, sopijakuntien kesken tai työllisyysalueiden kesken. Palveluhankintojen osalta hyödynnettäisiin myös yksityisiä palveluntuottajia. Lisäksi kunnilla on elinvoimaa edistäviä työnantajapalveluita ja kehittämissyhtiöitä, jotka liittyvät kokonaisuuteen. Myös oppilaitosten ja muiden toimijoiden palveluita tulisi hyödyntämään. Työnantajapalveluiden osalta kokonaisuuteen kuuluu myös valtiolle jääviä tehtäviä, jotka tullaan tarkastelemaan osana kokonaisuutta.

### 3.3.3. Jatkosuunnittelu

Yllä kuvatun laajan, monitasoisen verkoston rakentaminen, käyttäjäystävällisen toimintamallin ja konkreettisten palvelujen luominen vaatii toteutuakseen vahvaa koordinaatiota edellyttävän kehittämissuunnitelman, jota koordinoimaan tarvitaan lisäresursseja.

Kehittämissuunnitelma sisältää alueen ja yhteistyökumppaneiden palveluiden ja yhteistyömahdollisuuksien kartoittamista, yhteistyöverkoston rakentamista ja erilaisten selvitysten toteuttamista sekä yritysten ja sidosryhmien osallistamista palvelujen suunnitteluun.

Työnantajapalvelujen suunnitelman konkreettinen rakentaminen alkaa verkostomaisesti syksyllä 2023.

## 4. Toimipisteiden määrä ja sijoittuminen

Alustavan suunnitelman mukaan työllisyysalueelle tulee sekä toimipaikkoja että -pisteitä. Tämä on linjassa uudistuksen tavoitteeseen, jonka lähtökohdaksi on lähipalvelu. Tavoitteena on mahdollistaa jokaiseen kuntaan mahdollisuus missä asiakas voi saada palvelua lähi- tai etäpalveluna. Toimipaikkatoiminta on virka-aikaan auki, toimispisteissä voidaan työskennellä joustavasti asiakastilanteet huomioiden.

Palvelutoiminta tuotettaisiin alustavan suunnitelman mukaisesti palvelutorimaisesti, jolloin toimipisteessä tai toimipaikassa toimisi monialaisesti työllisyys-, maahanmuutto-, koulutus-, hyvinvointialueen toimijoita, kuin myös Kansaneläkelaitos, velkaneuvonta sekä kolmannen

sektorin toimijoita. Tilaratkaisuilla tuettaisiin uudistuksen tavoitteita monialaisuudesta ja kuntaekosysteemistä. Palveluja voitaisiin järjestää myös sähköisiä palvelukanavia hyödyntäen. Toimipisteet muodostaisivat keskenään Palvelutoriverkoston.

Henkilöstön tarkempi jakautuminen eri toimipisteisiin tulee tarkentumaan jatkosuunnittelun yhteydessä. Toimipisteiden sijainnit ja tilaratkaisut edellyttävät jatkosuunnittelua sekä tietoa valtiolta sijoitettavista työntekijöistä. Kuntakohtaiset asiakaspalvelutyöntekijät tultaisiin nimeämään, kun henkilöt on nimetty valtiolta. Sijoittelussa tultaisiin hyödyntämään valtion kokemuksia nykyisestä toimialarakenteesta.

## **5. Yhteistyötahot ja -muodot**

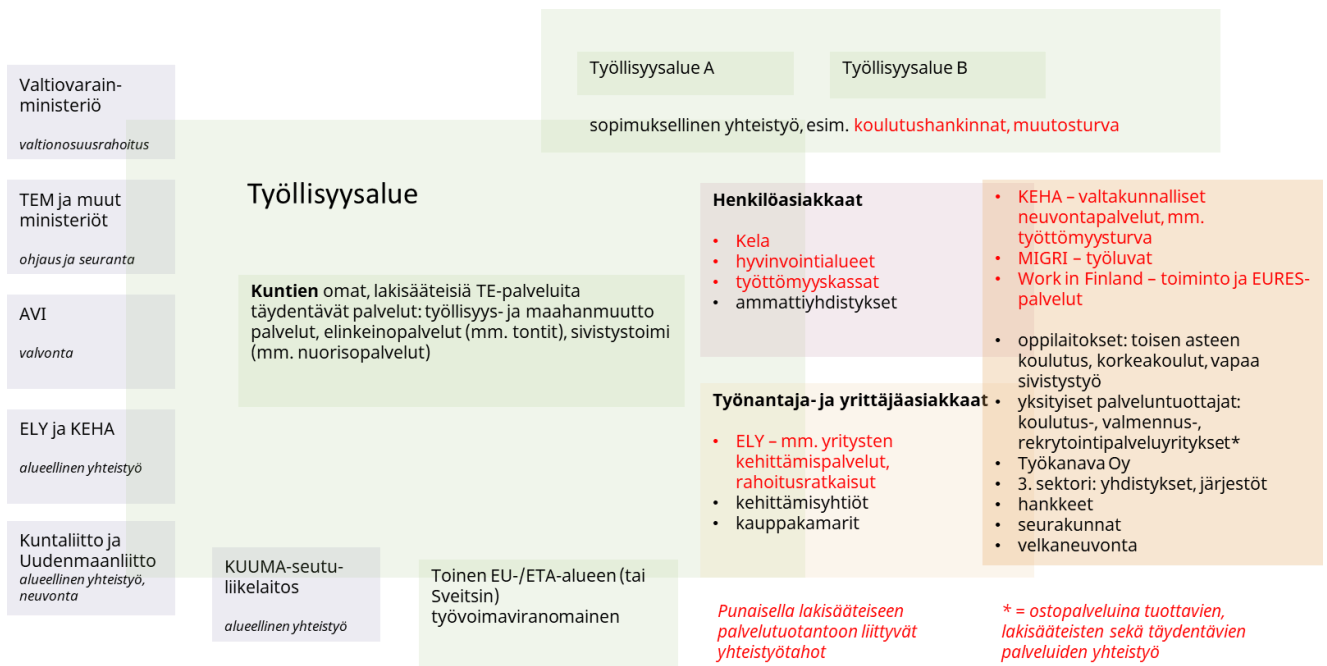
### **5.1. Taustoitus**

Kuntien työllisyysenhoidon ekosysteemin keskeisenä tavoitteena on työn ja tekijöiden kohtaannon mahdollistaminen. Työvoimapalvelut ovat osa työllisyysenhoidon ekosysteemiä, jossa kohtaantoa tukevat omalta osaltaan myös muiden palvelusektoreiden toimijat palveluineen. Työllisyysenhoidon kokonaistavoitteiden sekä sujuvien, toimiala- ja organisaatorajat ylittävien palveluiden ja prosessien varmistamiseksi tarvitaan erilaista strategisen, taktisen ja operatiivisen tason tiedonvaihtoa työllisyysenhoidon ekosysteemin toimijoiden välillä. (Työvoimapalveluiden viitearkkitehtuuri Versio 1.2.1)

Keski-Uudenmaan työllisyysalueen toiminta tultaisiin suunnittelemaan niin, että sen toiminta täyttäisi lainsäädännön velvoittamat yhteistyörakenteet. Tämän lisäksi Keski-Uudenmaan työllisyysalue toteuttaisi myös muuta kuin lainsäädännön määrittämää työllisyyden edistämiseen liittyvää yhteistyötä, hyödyntäen laajasti kuntaekosysteemin mahdollisuuksia.

Toimivien yhteistyömallien suunnittelu on oleellinen osa työllisyysaluevalmistelua sekä toimintamahdollisuuksien edellytys tuloksellisesti toimivalle työllisyysalueelle. Yhteistyörakenteet tulee suunnitella ja ylläpitää tavoitteellisesti. Myös toimivilla tilaratkaisuilla on mahdollista tukea yhteistyötä.

Ao. kuvassa on pyritty kuvaamaan Keski-Uudenmaan työllisyysalueen ekosysteemin toimijat mahdollisimman kattavasti. Kuvassa on kuvattu sekä yhteistyötahot, joiden kanssa tehtävä yhteistyövelvoite kumpuaa lainsäädännöstä sekä yhteistyötahot, joiden kanssa Keski-Uudenmaan työllisyysalue tekisi yhteistyötä myös vapaaehtoisesti.



Keski-Uudenmaan työllisyysalueen ekosysteemi ja yhteistyötahot

## 5.2. Lakisäätöinen yhteistyö alueen toimijoiden kanssa

Järjestämislain 9 §:n mukaan työvoimaviranomaisten tulee tehdä julkisten työvoimapalvelujen toimeenpanossa, suunnittelussa ja kehittämisessä yhteistyötä keskenään sekä ELY-keskusten, KEHA-keskuksen, hyvinvointialueiden, Kansaneläkelaitoksen ja muiden viranomaisten, koulutuksen järjestäjien, työelämän järjestöjen ja muiden sidosryhmien kanssa. Edellä mainitut vastaavat pääosin myös kotoutumislain mukaisia keskeisiä yhteistyötahoja.

Järjestämislain 5 §:n 2 momentin mukaan julkisten työvoimapalveluiden järjestämisessä on huolehdittava erityisesti heikossa työmarkkina-asemassa olevien työllistymisen edistämisestä. Alla olevassa suunnitelmassa on kuvattu sitä, miten Keski-Uudenmaan työllisyysalue toteuttaisi lainsäädännöllisiä yhteistyövelvoitteitaan.

Tämän hetken tietojen mukaan asiakastieto näkyisi viranomaiselle toimivallan mukaan, joten asiakastiedon näkemiseksi ei tarvittaisi sopimuksellista yhteistyötä eri työvoimaviranomaisten välillä. Esimerkiksi työnvälitystehtävässä tarpeelliset tiedot asiakkaista näkyisi koko maan asiakkaista, jolloin yli työllisyysaluerajojen tehtävä työnvälitys tulisi onnistumaan ilman erillisiä sopimuksia tai järjestelyitä työllisyysalueiden kesken.

## YHTEISPALVELU

Yhteispalveluiden työntekijät tekevät vahvaa palveluohjauksellista työtä alle 30-vuotiaiden ohjaus- ja neuvontapalveluissa. Monialainen työ nuorten parissa on verkostomaista, joka kehittyy jokaisen asiakkaan tarpeen mukaan. Työ saattaa usein olla muodoltaan työparityöskentelyä sekä verkostotapaamisia yli organisaatorajojen. Yhteispalveluiden ohjaus- ja neuvontapalvelut liittyvät usein opiskeluun, työllistymiseen, asumiseen, elämänhallintaan ja hyvinvointiin. Yhteispalvelussa voisi olla tavoitettavissa useita eri toimialojen ja ammattiryhmien edustajia. Monialainen kokoonpano vaihtelee, mutta Keski-Uudenmaan aluetta kokonaisuutena ajatellen edustettuina olisivat esimerkiksi ao. taulukossa olevat yhteistyötahot:

<b>Koulutuksenjärjestäjät</b>
<ul style="list-style-type: none"><li>• Keski-Uudenmaan koulutuskuntayhtymä Keuda, Hyria, Step-koulutus, TTS ja Spesia</li></ul>
<b>Hyvinvointialue /KEUSOTE</b>
<ul style="list-style-type: none"><li>• Sosiaali- ja terveyspalvelut</li><li>• HUS:n erikoissairaanhoido (JMT).</li></ul>
<b>Kela</b>
<ul style="list-style-type: none"><li>• Asiakastarpeet vaihtelevat kuntoutusasioiden sekä taloudellisen tuen ja etuuskäsittelyyn liittyvissä asioissa.</li></ul>
<b>Kuntien työllisyyspalvelut (vapaaehtoinen yhteistyö)</b>
<ul style="list-style-type: none"><li>• Mm. ura-, työ- ja työhönvalmennus</li></ul>
<b>Kuntien muut palvelut</b>
<ul style="list-style-type: none"><li>• etsivä nuorisotyö</li><li>• vapaa-ajan nuorisotyö</li><li>• vapaa-aika ja liikuntapalvelut</li><li>• asumisneuvonta</li><li>• työpajatoiminta</li></ul>
<b>Työnantajat</b>
<ul style="list-style-type: none"><li>• ohjaus- ja neuvonta</li><li>• työnantajatreffit</li></ul>

Monet yhteispalvelussa edustettuina olevat toimijat tarjoavat palveluja myös muille kuin nuorille, joten koko monialaisten palvelujen yksikkö voisi sovitusti niitä hyödyntää. Lisäksi yhteispalvelun ja yhteistoiminnan ja/tai kohdennetun tuen palvelujen yhteiset työnantajatilaisuudet, koulutusinfot yms. tapahtumat vahvistaisivat monialaisten palvelujen yhteistä tekemistä asiakkaiden eduksi.



## YHTEISTOIMINTA JA KOHDENNETUN TUEN PALVELUT

Yhteistoiminnan monialaisuus muodostuu asiakkaan yksilöllisen tarpeen mukaan.

Yhteistoiminnassa tarjottavien TE-palvelujen lisäksi hyvinvointialue vastaa asiakkaan sosiaali- ja terveyspalveluista. Tavoitteena on löytää ratkaisu, jonka avulla asiakas siirtyy tai kuntoutuu työmarkkinoille. Terveystarkastuksessa arvioidaan asiakkaan sen hetkistä työ- ja toimintakykyä ja samalla todetaan mahdolliset kuntoutuksen tarpeet. Jokaisella yhteistoiminnan asiakkaalla on mahdollisuus Kelan kuntoutusasiantuntijan konsultaatioon.

Työkykykoordinaattoreiden työpanos olisi tulevaisuudessa suuri koko monialaisissa palveluissa (yhteispalvelu, yhteistoiminta, kohdennetun tuen palvelut).

Keski-Uudenmaan monialaisista palveluista tehdään tarvittaessa ohjauksia hyvinvointialueelle mm.

- toimintaterapia
- fysioterapia
- lääkäri
- vammaispalvelut
- perhesosiaalityö
- aikuissosiaalityö
- mielenterveys- ja päihdetyö
- jossain tilanteissa on mahdollista ohjata myös kokemusasiantuntijoiden palveluihin

Tulevaisuuden yhteistyökumppanina on myös hyvinvointialueelle perusteilla oleva asiakasohjausyksikkö työikäisille kuntalaisille. Yhteistyön kehittäminen työllisyysalueen ja työikäisten asiakasohjauksen välillä vaatii hyvää suunnittelua.

Monialaisten palvelujen yhteistyö kolmannen sektorin kanssa on tulevaisuudessakin tiivistä ja sitä on mahdollista tiivistää entisestään työllisyysalueen ja järjestötoimijoiden välillä työllisyyden palvelutoreilla. Keski-Uudenmaan alueen yhdistystoimijoissa on paljon kuntouttavan työtoiminnan tarjoajia sekä vertaistuellista toimintaa, jota tulevaisuudessakin halutaan vaalia työllisyysalueen aloittaessa toimintansa. Myös kolmannen sektorin palkkatukityö ja toiminnallinen tuki kohti avoimia työmarkkinoita on olennaista.

Monialaiset palvelut tulisivat tekemään yhteistyötä sekä työnantajapalvelujen, kuntien vapaaehtoisten työllisyyspalvelujen, että työnantajien kanssa mm. tiedon lisäämisessä

täsmätyökykyisen palkkaamisessa, työmahdollisuuksien löytymisessä ja välittämisessä tälle kohderyhmälle.

Myös koulutuspalvelujen tarjoajien ja mm. työllisyysalueen hankinnoista vastaavien kanssa tehtäisiin yhteistyötä täsmäkoulutuksen suhteen sekä esimerkiksi kohderyhmälle kiintiötävistä koulutushankinnoista.

### 5.3. Vapaaehtoinen yhteistyö alueen muiden toimijoiden kanssa

Alla olevassa suunnitelmassa on kuvattu sitä, miten Keski-Uudenmaan työllisyysalue toteuttaisi muuta kuin lainsäädännöllä määrättyä työllisyyden edistämiseen liittyvää yhteistyötä hyödyntäen kuntaekosysteemin mahdollisuuksia.

Merkittävänä yhteistyökumppaneina nähdään erityisesti alueen työnantajat, koulutuksen järjestäjät, kolmannen sektorin toimijat sekä Uudenmaan alueelle muodostuvat muut työllisyysalueet.

#### 5.3.1. Yhteistyö alueen koulutuksen järjestäjien kanssa

Työllisyysalueen toiminnan turvaamiseksi tultaisiin lakisääteistä yhteistyötä täydentämään koulutustoimijoilla, koska asiakaskunnalla, niin työnhakijoilla kuin työntajilla on koulutustarpeita, joita työllisyysalueen on itsenäisesti mahdotonta täyttää. Keski-Uudenmaan työllisyysalue tulisi tekemään yhteistyötä kaikkien alueen ja sen asiointialueella toimivien koulutuksenjärjestäjien kanssa. Yhteistyön perusteita suoraan oppilaitosten kanssa sekä muiden työvoimaviranomaisten kanssa suhteessa oppilaitoksiin on kuvattu esimerkiksi työvoimakoulutuksia ja laajempaa yhteistyötä koskevissa kohdissa.

Oppilaitosyhteistyöllä tulee olemaan keskeinen rooli alueen työllisyyden edistämässä ja työnantajien osaamistarpeisiin vastaamisessa. Työllisyysalueen merkittäviä koulutuspalveluita tuottavia yhteistyökumppaneita tulevat olemaan Keski-Uudenmaan koulutuskuntayhtymä Keuda ja Hyria. Molemmilla oppilaitoksilla on pitkä kokemus nykyisten TE-palveluiden kanssa yhteistyössä tuotetuista koulutus- ja valmennuspalveluista, kuten työvoimakoulutuksista. Kokemuksesta on merkittävää etua tulevassa muutostilanteessa, jolloin palveluiden jatkuvuus kuitenkin halutaan varmistaa.

Oppilaitosten tarjoamat palvelut pyritään nivomaan kiinteäksi osaksi sekä työllisyysalueen lakisääteisiä henkilöasiakas- ja työnantajapalveluja, että kuntien itse tuottamia työllisyys- ja elinkeinopalveluja. TE-palvelut voidaan hahmottaa jatkumona, jossa koulutuspalveluita hyödynnetään erityyppisissä asiakkuuksissa niiden eri vaiheissa. Koulutuspalveluja voidaan tarjota osana:

**LUONNOS**

- henkilöasiakkaan palveluprosessia - esim. koulutus- ja työkokeilut, uravalmennus, työkyvyn tutkimukset, tutkinnon osat ja muut lyhyemmät koulutukset
- työnantajien palveluja - esim. rekrytoivat koulutukset, työn muotoilu työpaikoilla täsmätyökykyisille, kieli- ja kulttuurikoulutus monikulttuuristuville työyhteisöille
- kotouttamispalveluja - esim. osaamiskartoitukset, kielitestit, kotoutumiskoulutukset

Keuda Koulutuspalvelut Oy:llä on Keski-Uudenmaan alueella (sekä Sipoossa) yhteensä 10 toimipistettä, joissa opiskelijoita n. 12 000 (v. 2022). Hyria-konsortio koostuu Hyria Koulutus Oy:stä ja Hyria säätiöstä, joilla on yhteensä 17 toimipistettä Keski-Uudellamaalla ja Kanta-Hämeessä, lisäksi toimipisteet vielä Helsingissä ja Lahdessa. Hyriassa opiskelee yhteensä n. 9400 oppilasta (v. 2022).

Oppilaitokset tarjoavat alueella ammatillisia perustutkintoja eri aloilla, kuten sosiaali- ja terveysala, kaupan ja elintarvikeala ja luonnonvara-ala sekä mm. erikoisammattitutkintoja. Tutkintojen lisäksi toimijat tuottavat erilaisia lyhyempiä koulutuskokonaisuuksia ja mm. urapalveluita, ammatillista kuntoutusta ja etsivän nuorisotyön palveluita. Palveluita tuotetaan myös yhteistyössä hyvinvointialueiden KEUSOTE:n ja OmaHämeen kanssa. Lisäksi kumppanuusverkosto kattaa mm. alueen korkeakouluja, kehittämissyhtiöitä ja yrittäjäjärjestöjä.

Suunnitelmana on, että osana työllisyysaluevalmistelua tehtäisiin tilannekartoitus sen suhteen, millaista osaamistarvetta alueella on nyt ja tulevaisuudessa, miten siihen voidaan tehokkaasti vastata sekä samalla edistää alueen asukkaiden työllistymistä avoimille työmarkkinoille. Alueen koulutuspalveluiden potentiaalia voitaisiin hyödyntää myös, kun mietitään palveluita uudella tavalla. Esimerkiksi Uudenmaan työmarkkinoiden tarveperusteista, lyhytkestoista 'täsmäkoulutusta' voitaisiin mahdollisesti lisätä tulevaisuudessa, jolloin kohtaanto-ongelmaan pystyttäisiin vastaamaan tehokkaammin. Samalla voitaisiin irtaantua kenties turhankin tutkintokeskeisestä ajattelusta ja panostaa uudennlaisiin tutkinnon osien yhdistelmiin. Työmarkkinoiden osaamistarpeet elävät ajassa ja niihin olisi hyvä pystyä vastaamaan muuntuvilla koulutusratkaisuilla. Joustavia ratkaisuja voidaan tarvita myös esim. äkillisissä rakennemuutostilanteissa.

Työllisyysalueen lisäksi koulutuspalvelut ovat työnhakijoiden saavutettavissa koko Uudenmaan alueella sekä Kanta- ja Päijät-Hämeessä. Asiakkaiden koulutuspalveluiden käyttöä ei haluta 'lukita' työllisyysalueiden välisiin rajoihin, kuten eivät rajaudu asiakkaiden työnhakualueet tai pendelöintikään.

Edellä esiteltyjen yhteistyöoppilaitosten lisäksi koulutuspalveluita tarjoavat alueella ja sen välittömässä läheisyydessä ainakin ammattiopistot Step ja Spesia, Stadin ammattiopisto,

Careeria, Omnia sekä Live säätiö ja TTS Työtehoseura; ammattikorkeakoulut Laurea, HAMK, Metropolia, LAB, HUMAK, Diak ja Arcada. Lisäksi työssäkäyntialueella toimivat yliopistot: Helsingin yliopisto ja Aalto yliopisto useammalla pk-seudun kampuksella. Myös vapaan sivistystyön koulutuspalveluiden tuottajat ovat merkittäviä toimijoita oppilaitosverkostossa; näihin lukeutuvat alueen kansalaisopistot, kansanopistot, kesäyliopistot, opintokeskukset ja liikunnan koulutuskeskukset.

Edellä kuvattujen Keski-Uudenmaan koulutuskuntayhtymä Keudan ja Hyrian lisäksi, valmistelun edetessä, tullaan kartoittamaan yhteistyömahdollisuuksia muidenkin alueen koulutuspalveluiden tuottajien kanssa. Työllisyysalueelle tavoitellaan monipuolista, alueen osaamisen ja työvoiman tarpeisiin joustavasti reagoivaa oppilaitosten verkostoa.

### 5.3.2 Työnantajapalvelujen yhteistyö valtion toimijoiden kanssa

Työllisyysalueen toimivuuden kannalta tärkeää on saumaton yhteistyö jatkossakin valtion toimijoiden kanssa (muun muassa Kansaneläkelaitos, ELY-keskus, KEHA, Business Finland, Work in Finland) sekä muiden toimijoiden kanssa (muun muassa hyvinvointialueet, kehittämissyhtiöt, oppilaitokset, yritykset, 3.sektorin toimijat, kuntien elinkeino- ja työllisyyspalvelut, kotoutumispalvelut, International House of Helsinki). Koska Keski-Uudenmaan työllisyysalue on osa Helsingin työssäkäyntialuetta, työllisyysalueiden keskinäinen yhteistyö on olennaista. Tavoitteena tulee olla, että työnantajapalvelut toimivat jatkossakin saumattomasti yli työllisyysaluerajojen. Valmistelun aikana muotoillaan asiakkaiden ja työllisyysalueen kannalta tarkoituksenmukaisinta yhteistyömallia.

## 5.4. Yhteistyö Helsingin työssäkäyntialueen työllisyysalueiden kesken

Lainsäädännön mukaan työllisyysalueiden tulee olla työmarkkinan ja työssäkäynnin kannalta toimivia. Käytännössä koko Uusimaa on yhtä suurta työssäkäyntialuetta ja kuten jo aikaisemmin tekstissä tuli ilmi, Keski-Uudenmaan kunnista pendelöidään vahvasti eri puolelle Uuttamaata ja Keski-Uudenmaan työllisyysalue sijaitsisi näin ollen vahvasti Helsingin työssäkäyntialueella. Työllisyysalueen valmistelussa on noussut selkeästi esille sopimuksellisen yhteistyön tarve myös muiden Uudellemaalle muodostuvien työllisyysalueiden kanssa, varsinkin toimintavarmuuden ja osaamisen varmistamisen näkökulmasta erikoistuneissa ja/tai teknisissä tehtävissä.

Valmistelussa tähän mennessä tunnistettuja kokonaisuuksia, joissa erityisesti korostuvat työllisyysalueiden välisen yhteistyön tarve, on kuvattu alla.

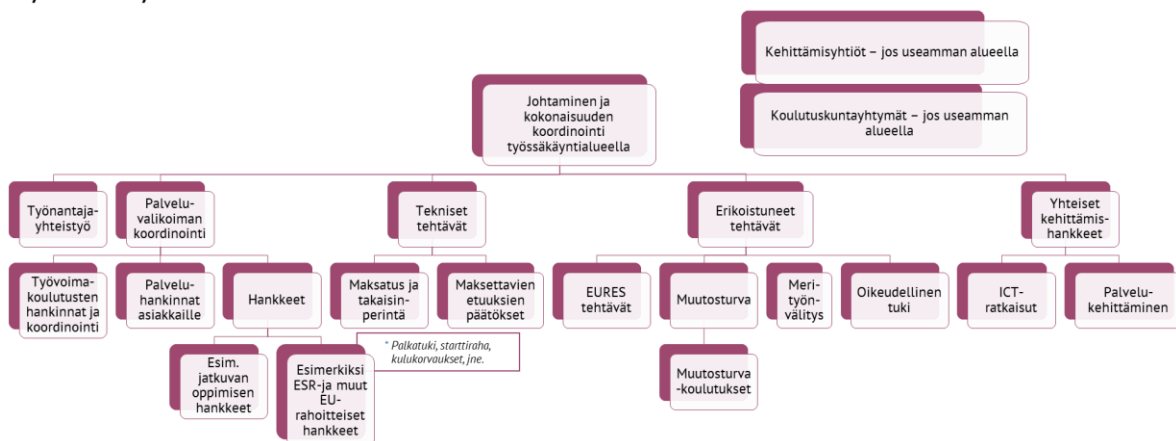
- työnantajapalvelujen toimivuuden varmistaminen koko Uudellamaalla

- yhteiset ratkaisut työvoiman houkuttelemiseksi ja kohtaantoon vastaamiseksi koko työssäkäyntialueella, ml. vieraskielinen työvoiman houkuttelu
- työnvälityksen toimivuus koko alueella
- työvoimakoulutusten koordinointi esim. yhteisillä hankinnoilla
- tarvittaessa muutosturvatehtävät
- mahdollisesti erikoistuneet tehtävät, kuten EURES sekä merityönvälitys
- yhteistyö muiden työllisyysalueiden kanssa yhteisissä ekosysteemitomijoissa ja sidosyksiköissä
- työllisyysalueiden ylläpitäminen ennakoituyhteistyö osana strategista johtamista

Kuntalaki ja substanssilainsäädäntö mahdollistavat työvoimaviranomaisille mahdollisuuden sopia vapaasti yhteistyöstä eri tehtävissä. Tehtävät voidaan hoitaa joko kuntalain 53 §:n mukaisesti yhteisen viran kautta ja 54 § mukaisesti sopimuksella viranomaistehtävän hoitamisesta. Työllisyysalueella olisi mahdollisuus sopia yhteistyöstä myös erilaisina yhteistyörakenteina tai kertaluontoisena yhteistyönä tai rajattuna yhteistyönä esimerkiksi hankintoihin liittyen.

Keski-Uudenmaan työllisyysaluevalmistelun tahtotilana on käynnistää valmistelu Uudellemaalle muodostuvien muiden työllisyysalueiden kanssa sopimuksellisen yhteistyön suunnittelemiseksi siten, että alueella pystytään vastaamaan kohtaantoon mahdollisimman hyvin sekä varmistamaan etenkin alkuvaiheessa tarvittava osaaminen kaikille työllisyysalueille.

## Luonnostelma työllisyysalueiden potentiaalisesta sopimuksista ja yhteistyöstä



## **6. Työperäisen maahanmuuton, työvoiman ja työpaikkojen kohtaannon sekä työvoiman liikkuvuuden edistäminen**

Keski-Uudenmaan työllisyysalue tavoittelee kohtaantoon vastaamiseksi, työttömyyden vähentämiseksi ja työvoiman tarjonnan parantamiseksi saumatonta yhteistyötä koko Uudenmaan tasolla. Saumattoman yhteistyön tarve korostuu valtion toimijoiden kanssa (muun muassa Kansaneläkelaitos, ELY-keskus, KEHA, Business Finland, Work in Finland) sekä muiden toimijoiden kanssa (muun muassa hyvinvointialueet, kehittämissyhtiöt, oppilaitokset, yritykset, 3. sektorin toimijat, kuntien elinkeino- ja työllisyyspalvelut, kotoutumispalvelut, International House of Helsinki). Työllisyysalue tarjoaa myös laadukkaita palveluita kansainvälisille osaajille sekä luo palveluverkkoa yhteistyössä seudun maahanmuuttajapalveluiden ja elinkeinopalveluiden kesken. Kansainvälisten osaajien houkuttelemiseksi tavoitteena on rakentaa alueellista yhteistyötä valtion eri toimijoiden kanssa (esim. KEHA-keskus, ELY-keskus, International House of Helsinki, Business Finland, Work in Finland).

Koska Keski-Uudenmaan työllisyysalue olisi osa Helsingin työssäkäyntialuetta, Uudenmaan työllisyysalueiden keskinäinen yhteistyö on olennaista. Tavoitteena tulee olla, että työnantajien ja henkilöasiakkaiden palvelut toimivat jatkossakin saumattomasti yli työllisyysaluerajojen. Tämä on tärkeää etenkin Helsingin työssäkäyntialueella, jossa työvoimaa tarjotaan työnantajille yli työllisyysaluerajojen. Lisäksi kohtaantoa edistäviä palveluita, kuten työvoimakoulutuksia tulisi koordinoita koko työssäkäyntialueen kesken. Helsingin työssäkäyntialueen lisäksi toiminnassa tulitaisiin tarjoamaan työvoimaa koko Suomeen sekä EURES-tehtävän osalta hoitamaan myös eurooppalaista työnvälitystä. Osaltaan kohtaantoon tullaan etsimään ratkaisua myös kansainvälisen työvoiman houkuttelulla, jossa työllisyysalueella tulee olemaan rooli. Kohtaanto-ongelmaan vastattaisiin erityisesti työllisyysdenhoidon ekosysteemiä kehittämällä.

Työllisyysalueen tavoitteena olisi pyrkiä pistemäisistä kohtaanto-ongelman ratkaisun toimenpiteistä kohti systemaattista yhdessä tekemistä. Lyhyellä aikavälillä tavoitteena olisi pohtia kohtaanto-ongelman edistämiseksi tehtäviä toimenpiteitä yhdessä sidosryhmien kanssa. Työvoimapalvelut näyttelevät vain pientä osaa työllisyysdenhoidon ekosysteemissä, jossa kohtaantoa tukevat omalta osaltaan myös muiden palvelusektoreiden toimijat palveluineen (erityisesti oppilaitokset). Työllisyysdenhoidon kokonaistavoitteiden sekä sujuvien, toimiala- ja organisaatorajat ylittävien palveluiden ja prosessien varmistamiseksi tarvitaan erilaista strategisen, taktisen ja operatiivisen tason tiedonvaihtoa työllisyysdenhoidon ekosysteemin toimijoiden välillä.

Työllisyysalueen tulee pitää yllä jatkuvasti tilannekuvaa, millaista osaamistarvetta alueella on nyt ja tulevaisuudessa, miten siihen voidaan tehokkaasti vastata sekä samalla edistää alueen

asukkaiden työllistymistä avoimille työmarkkinoille. Kohtaanto-ongelman ratkaisemisen pidemmän aikavälin tavoitteena olisi systematisoida tehdyt toimenpiteet suhteessa ennakoitietoa tuottavien tahojen aineistoihin (OKM, Jotpa, Ennakointikamari, maakuntaliitto jne.). Näillä keinoilla kitkettäisiin päällekkäinen tekeminen ja resursseja voitaisiin suunnata priorisoidusti kriittisiin tarpeisiin.

Henkilöasiakkaiden palveluissa kohtaantoa edistettäisiin toteuttamalla aktiivista työvoimapolitiikkaa palveluiden tarjoamisen osalta, jossa käytettäisiin monipuolisesti omia ja ekosysteemin palveluita työvoiman tarjonnan parantamiseksi tässä suunnitelmassa kuvatulla tavalla. Työllisyysalue pyrki hyödyntämään digitaalisia työvälineitä kohtaannon varmistamiseksi osana työnhakijoiden tulevaa henkilöasiakaspalvelua ja hyödyntämään tehokkaasti palkkatukea vaikeassa asemassa olevien asiakkaiden työllistämiseksi avoimille työmarkkinoille.

Työvoiman liikkuvuuden ja houkuttelevuuden kentällä toimii alueella paljon eri toimijoita. Alueen oppilaitokset kehittävät malleja kansainvälisen työvoiman saamiseksi alueen yrityksiin. Tulevaisuudessa kansainvälisen työvoiman rekrytointi- ja houkuttelevuushaasteisiin tulisi vastata koordinoitusti esimerkiksi osaamiskeskus-tyyppisen toiminnan avulla. Toimijoiden kenttä on laaja ja alueellinen koordinoituvastuu tulisi nimetä toimijalle, joka kokoaa kansainvälisiin rekrytointeihin liittyvän tiedon samaan paikkaan. Tulevaisuudessa tulisi kiinnittää erityistä huomioita alueen veto- ja pitovoimatekijöihin ja kehittää vieraskielisille tarjottavia palveluja niin, että ne saavuttaisivat kaikki alueelle muuttavat vieraskieliset. Tällaisia palveluja olisivat esimerkiksi neuvominen maahanmuuton lupa-asioissa tai suomalaisen yhteiskunnan prosessien selventäminen.

## **7. Varautuminen rakennemuutostilanteisiin**

Rakennemuutostilanteisiin varaudutaan tekemällä tiivistä yhteistyötä yrityspalveluja tuottavien kehittämissyhtiöiden kanssa, ylläpitämällä toimivia yhteistyösuhteita myös muihin työllisyysalueihin, Business Finlandiin ja ELY-keskukseen. Rakennemuutostilanteisiin varautumista kuvataan tarkemmin muualla palveluntuotantosuunnitelmassa.

Rakennemuutostilanteisiin varautuminen edellyttää joustavaa toimintatapaa vaihteleviin tilanteisiin. Tämän vuoksi työllisyysalueen ennakoitityöhön ja tiedolla johtamiseen on syytä kiinnittää huomiota ja resurssia.

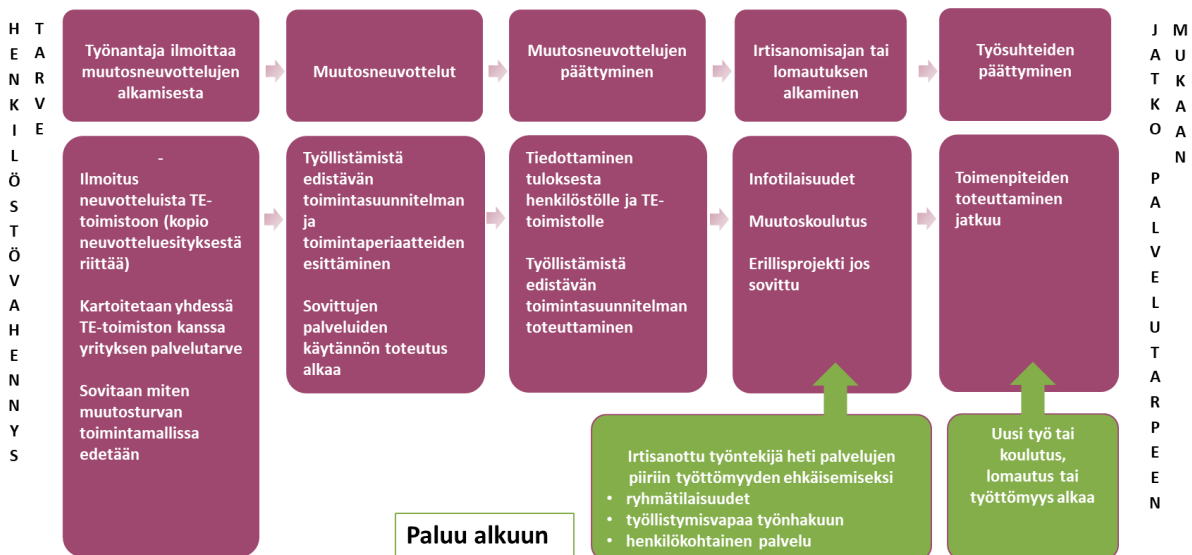
Tällä hetkellä muutosturvapalvelut on Suomen kaikissa TE-toimistoissa keskitetty erikseen nimettyjen muutosturva-asiantuntijoiden hoidettavaksi. Uudellamaalla muutosturva-asiantuntijoita on kuusi, pienemmissä maakunnissa 1-3 henkeä. TE-toimistoilla on muutosturvatilanteiden hoitamiseen oma, hyväksi havaittu toimintamallinsa.

Muutosturvatilanteet vaativat usein alueiden välistä yhteistyötä, koska irtisanotut työntekijät asuvat käytännössä aina eri kuntien ja jopa maakuntien alueilla. Lisäksi muutosneuvottelut voivat koskea toimipaikkoja useilla paikkakunnilla.

TE-palvelujen uudistuksen myötä TE-palvelujen muutosturvatilanteiden hoitamiseen varattu henkilöstöresurssi hajaantuu eikä osaamista saada kaikille alueille. Tarvittavan osaamisen varmistaminen työllisyysalueella olisikin ensisijaisen tärkeää, jotta tehtävä olisi mahdollista hoitaa asianmukaisesti. Tehokkaan toimintamallin kehittäminen edellyttää valmiita suunnitelmia tilanteisiin, joissa joko yksittäisen yrityksen tilanne muuttuisi merkittävästi tai laajemmassa kuvassa yhteiskunnan taloussuhdanteet muuttuisivat ja lisäisivät työllisyysalueen asiakaspainetta. Suhdannevaihtelut edellyttäisivät todennäköisesti myös kustannusten kompensatiota työllisyysalueen kunnista.

Keski-Uudenmaan työllisyysalue tulisi korostamaan yliaalueellisen yhteistyön roolia muutosturvatilanteiden hoitamisessa. Viranomaistyön osuus olisi mahdollista hoitaa työllisyysalueelta, mutta mikäli verkostomaista toimintamallia ei pystyttäisi rakentamaan, palvelu hankittaisiin muilta alueilta ja/tai yksityisiltä palveluntuottajilta.

### Muutosturvan prosessi



Yllä olevassa kuvassa on kuvattu TE-palvelujen nykyinen muutosturvaprosessi. Toimintamallin jatkaminen sellaisenaan ei kuitenkaan ole mahdollista vaan toimivan mallin rakentaminen muuttuvassa tilanteessa edellyttää yliaalueellista yhteistyötä. Tavoitteena olisi myös tehdä



**LUONNOS**

aktiivista alueellista ennakointityötä, jonka myötä mahdolliset tulossa olevat, sekä negatiiviset että positiiviset rakennemuutostarpeet tiedostettaisiin mahdollisimman aikaisin, eikä äkillisiä ennakoimattomia tilanteita pääsisi syntymään. Tämä edellyttää jatkuvaa vuoropuhelua työllisyysalueen yritysten kanssa, jota kuntien yritys- ja elinvoimapalvelut tekevät toimialaansa kuuluvana perustehtävänä.